

32. 小单韧穴蛤 *Vulsella minor* Röding, 1798

*Vulsella minor* Röding, Mus Bettenianum, 1798: 156; Adams, 1857: 524; Prashad, 1932: 89, pl. II, figs. 46—49; Barnard, 1964: 408—409, fig. 10a; 波部忠重, 1951: 61; Wang, 1980: 134, pl. 1, fig. 3, text-fig. 4.

*Vulsella pholadiformis* Reeve, 1858: pl. 1, fig. 1; Clessin, 1891: 24, pl. 7, fig. 8.

*Vulsella attenuata* Reeve, 1858: pl. 1, fig. 5; Clessin, 1891: 20, pl. 5, figs. 1, 2; Smith, 1911: 309.

**模式标本产地** 斯里兰卡。

**地理分布** 北部湾海域；苏彝士，红海，东非的纳塔尔，马达加斯加岛，斯里兰卡，马来半岛，澳大利亚和日本南部沿海等。

**形态描述** 贝壳一般稍小，体形较长，但也有变化，幼小的个体多呈椭圆形；成体形变长，呈舌形。前端宽圆，后端较细窄。壳背缘弯、斜；腹缘较窄、圆；前缘前端圆、呈弧形，后端凹；后缘弯入较大。壳顶尖、小，弯向后方，壳顶前方和后方无耳。两壳相等，壳两侧极不等。壳表呈浅土黄色，或乳白色，壳顶部往往颜色较浅。壳表面较凸圆，具有较明显的生长纹；生长纹多于壳后缘形成片状鳞，排列较紧密，不很规则。具有数条极细的放射肋，但一般肉眼看不清。贝壳内面珍珠层区较大，但珍珠质较薄，呈灰白色，亦具珍珠光泽，壳缘为棱柱层，较薄易破碎。闭壳肌痕呈椭圆形，略显，位于体前端近后缘。铰合部无齿，铰合面较宽，略呈三角形；韧带沟一个，呈圆锥形；圆锥顶端稍尖细、稍弯；底部宽圆，一般较凸。韧带呈浅褐色，无足丝孔。

**软体部** 本种外套亦为简单型，无水管。外套壁薄，半透明；外套缘厚，呈淡黄色，亦分三层，具二列触手；触手较粗短、圆，多呈乳头状，排列较整齐。闭壳肌较大，近椭圆形，其顶端稍细，后顶宽圆。唇瓣较小，三角形，位于口的两侧。鳃二列，瓣状，位于外套腔中。直肠穿过心室，稍粗，末端有肛门附属物；肛门附属物极细长，顶端尖细，叶片状、薄、白色。足大，粗短，腹面呈褶状。

**测量**

	壳长 (mm)	壳高 (mm)	壳宽 (mm)
1	17.5	51.0	10.5
2	11.0	28.5	7.2
3	10.5	24.0	7.0

**生态习性** 为暖水性种，仅见于潮下带，在我国南部沿海，其垂直分布为 21—110 m。多与海绵动物共生。生活时贝体全部被海绵包起，仅以壳后端部开口，与外界海水相通；故可以较安全地摄食、排泄和生长。它们的食物也是以浮游硅藻及有机碎屑为主。

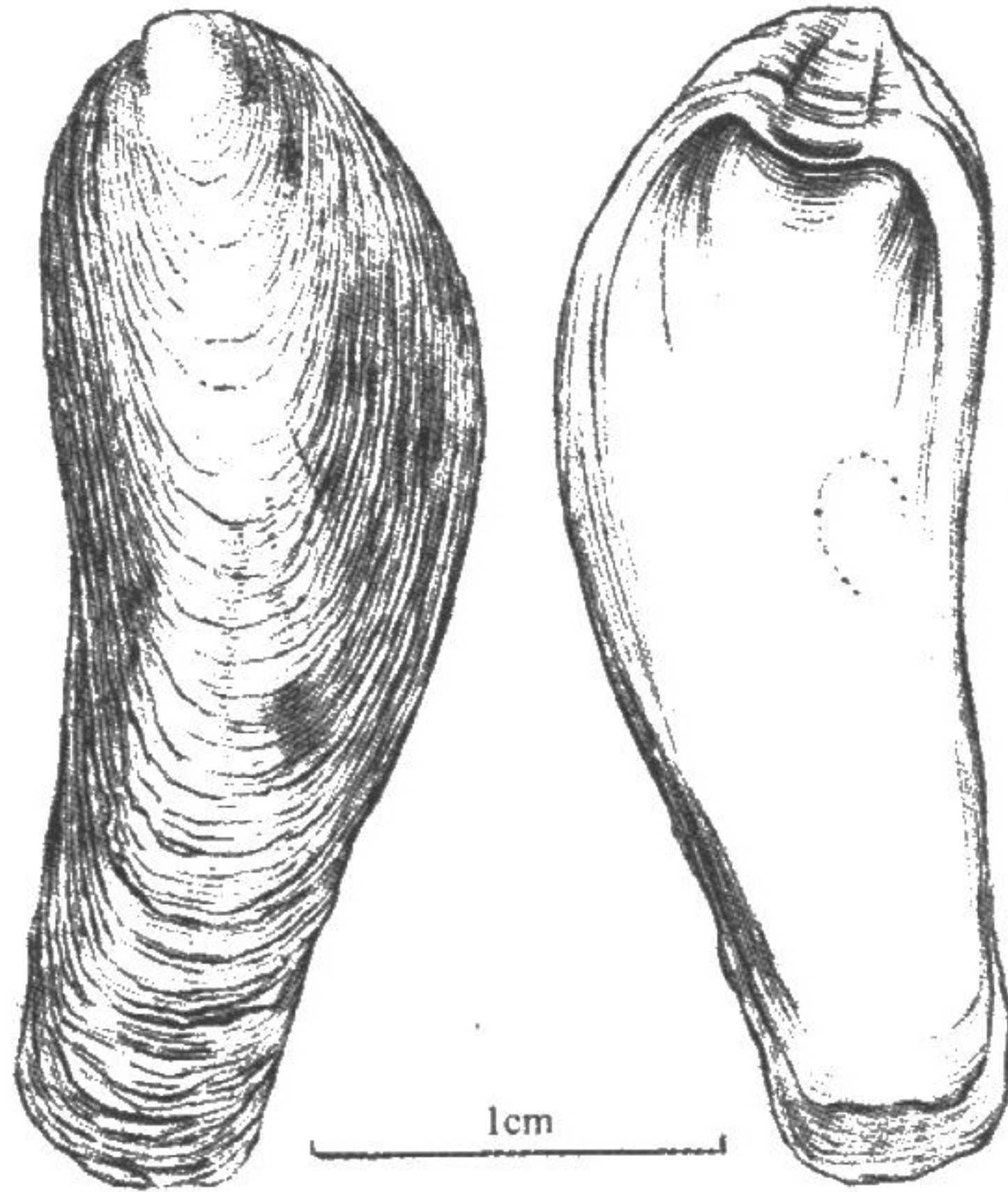


图 66 小单韧穴蛤 *Vulsella minor* Röding

### 丁蛎属 Genus *Malleus* Lamarck, 1799

**模式种** *Ostrea malleus* Linnaeus, 1758。

壳较大，两壳相等或不等。壳顶尖小，一般前后有耳，多数种后耳较长，但也有变化，也有后耳小的；前耳较小或缺。左右两壳相等，壳两侧等或不等，因种而异。壳背缘有的直、长，有的短，腹缘多近圆形。壳前缘和后缘平行，壳形细长，一般不歪。壳表同心生长纹成片状，不规则，有的种仅在早期发育阶段较明显。贝壳内面珍珠层区的边缘是与棱柱层壳缘明显地分开，其腹缘在每一壳上有沉淀的内脊。闭壳肌痕较大，平，形状有各种各样。壳内缘光滑。铰合面宽，无铰合齿；韧带槽深，半圆锥形，较斜，具有突出的下缘。在右壳的背缘或在韧带区的前面有足丝孔，足丝孔有的窄，有的较宽。多为暖水种，栖息在低潮线附近泥沙滩的海底，有的在岩石或石缝中。营附着生活，以足丝附着在石块、沙石等物体上。

#### 亚属的检索表

- 壳耳极长，壳表无放射肋 ..... 丁蛎亚属 *Malleus*
- 壳耳短或无，有的壳表有放射肋 ..... 拟丁蛎亚属 *Malvufundus*